

# Τεκμηρίωση συλλογών, προσώπων και φορέων

Σταύρος Αγγελής  
Μονάδα Ψηφιακής Επιμέλειας, ΙΠΣΥ – Ε.Κ. Αθηνά  
{s.angelis@dcu.gr}

# Δομή Παρουσίασης

- Μητρώο πολιτιστικών συλλογών
  - Πολιτιστικές συλλογές
  - Μητρώα συλλογών
  - Τεκμηρίωση συλλογών (DCCAP)
- Μητρώο προσώπων
- Μητρώο οργανισμών



# Πολιτιστική συλλογή 1/2

- Ο όρος «συλλογή» μπορεί να εφαρμοστεί σε οποιοδήποτε σύνολο φυσικών και/ή ψηφιακών πόρων. Η συλλογή συλλέγεται από ένα ή περισσότερα πρόσωπα/φορείς και έχει ένα σκοπό.
- Τα κριτήρια επιλογής αντικειμένων για τη συλλογή εξαρτώνται από το σκοπό και μπορεί να είναι η τοποθεσία, ο τύπος ή η μορφή των αντικειμένων, ο ιδιοκτήτης κτλ.

# Πολιτιστική συλλογή 2/2

- Η συλλογή μπορεί να περιέχει πόρους οποιουδήποτε τύπου, όπως φυσικά αντικείμενα, ψηφιακά αντικείμενα, ψηφιακά υποκατάστατα, καταλόγους συλλογών κ.α. και μορφής π.χ. βιβλία, ρούχα, ηχητικά ντοκουμέντα κ.α.
- Ανάλογα με τα αντικείμενα που περιέχει μια συλλογή μπορεί να είναι: i) φυσική συλλογή, ii) ψηφιακή συλλογή, iii) υβριδική συλλογή
- Κάθε συλλογή υπόκειται σε συγκεκριμένα δικαιώματα πρόσβασης και διάθεσης

# Μητρώο πολιτιστικών συλλογών

- Είναι ένα μητρώο το οποίο περιέχει πολιτιστικές συλλογές
- Η περιγραφή αυτών των πολιτιστικών συλλογών είναι δομημένη (δομημένα μεταδεδομένα)
- Περιλαμβάνει μεταδεδομένα για πολιτιστικές συλλογές και τις σχετιζόμενες με αυτές οντότητες π.χ. φορείς-πρόσωπα, χρονολογίες, τόποι κ.α.
- Εργαλείο αναζήτησης και παροχής πρόσβασης



# Μεταδεδομένα πολιτιστικής συλλογής

- Μία “περιγραφή σε επίπεδο συλλογής” αποτελεί περιγραφή για μια συλλογή ως μονάδα. Ο πόρος που περιγράφεται είναι η συλλογή και όχι τα αντικείμενα που περιέχονται σε αυτή.
- Η περιγραφή της συλλογής περιέχει πληροφορία και για τα περιεχόμενα της

# Τεκμηρίωση συλλογών

- Το πρότυπο που χρησιμοποιήθηκε είναι το Dublin Core Collections Application Profile (DCCAP)
- Επέκταση με τεχνικά μεταδεδομένα
- Επέκταση πληροφορίας φορέων/προσώπων
- Επέκταση γεωγραφικής πληροφορίας
- Επέκταση χρονικής πληροφορίας



# Dublin Core Collections Application Profile

- Το DCCAP αποτελεί προφίλ εφαρμογής του Dublin Core
- Στόχος του να διευκολύνει την τεκμηρίωση συλλογών και καταλόγων από ευρετήρια κατάλληλα για ένα μεγάλο εύρος από συλλογές.
- Έχει σχεδιαστεί για να υποστηρίξει την εύκολη εύρεση και επιλογή συλλογών – δεν είναι εξαντλητικό σχήμα



# Στόχοι του DCCAP 1/3

- Η εύρεση συλλογών και καταλόγων από ευρετήρια κάνοντας αναζητήσιμα διάφορα χαρακτηριστικά των συλλογών όπως:
  - το όνομα ή τον τίτλο της συλλογής
  - το θέμα και την κάλυψη (θεματική, χρονική, γεωγραφική) της συλλογής
  - τη φύση ή το γένος των αντικειμένων της συλλογής
  - τον τύπο των αντικειμένων και το μορφότυπο των αντικειμένων της συλλογής
  - την οντότητα που δημιούργησε τη συλλογή
  - την οντότητα στην οποία ανήκει η συλλογή
  - σχέσεις ανάμεσα σε συλλογές



# Στόχοι του DCCAP 2/3

- Η αναγνώριση γνωστών συλλογών με την καταγραφή και διάθεση χαρακτηριστικών ταυτότητας όπως:
  - το επίσημο αναγνωριστικό της συλλογής
  - το όνομα ή ο τίτλος της συλλογής
  - μια περιγραφή της συλλογής σε ελεύθερο κείμενο

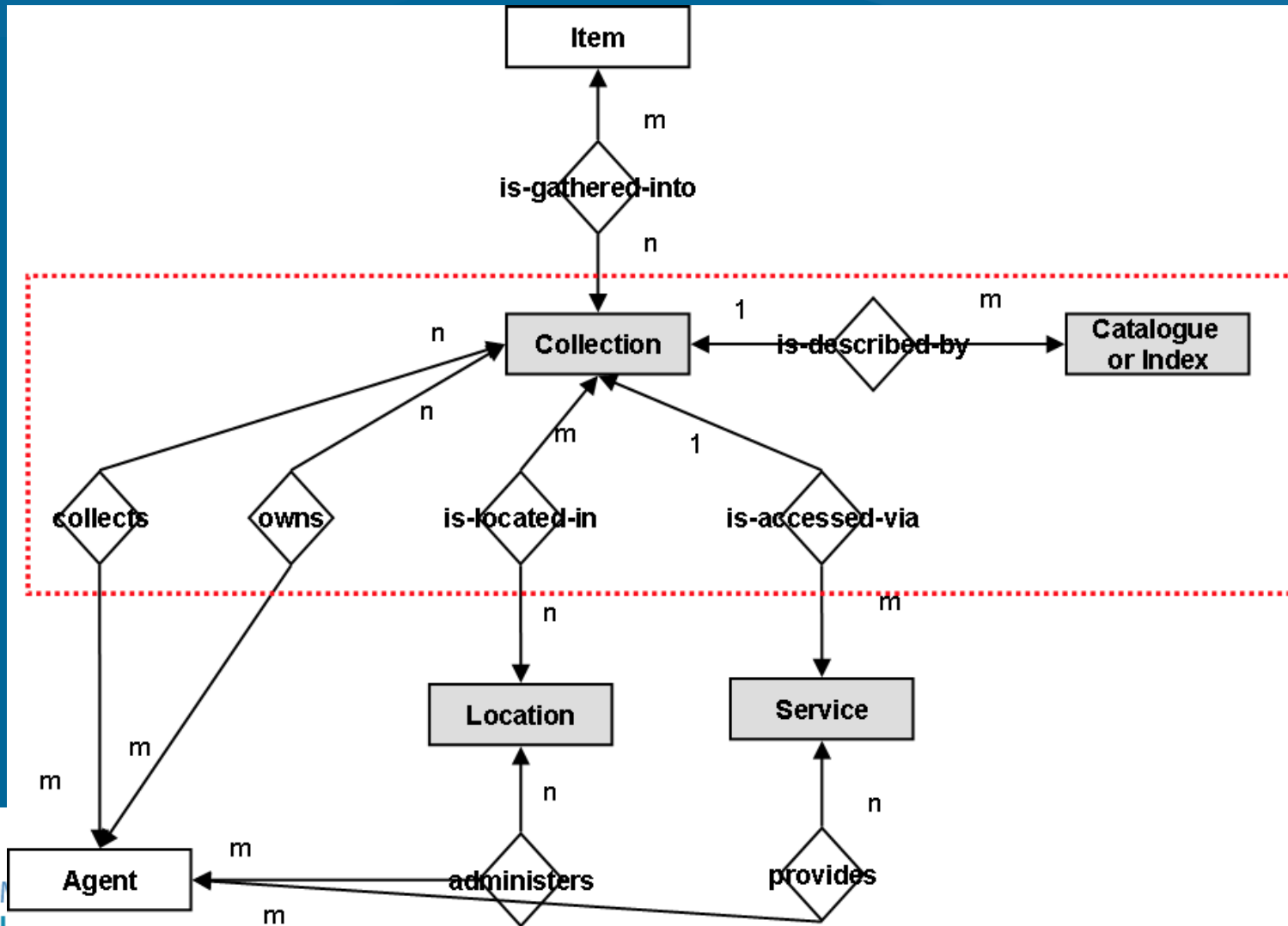


# Στόχοι του DCCAP 3/3

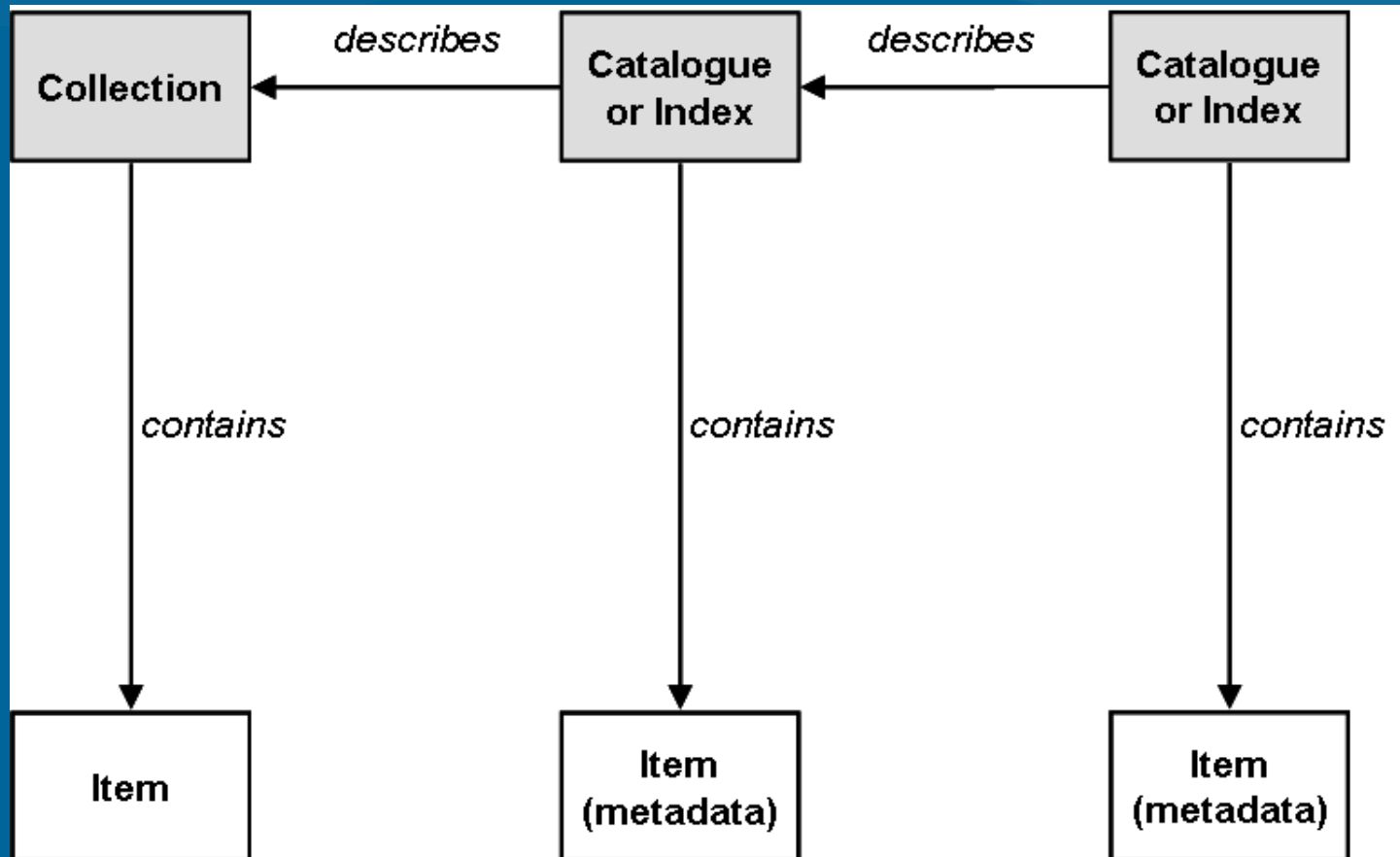
- Η **επιλογή** μιας ή περισσότερων συλλογών μέσα από ένα σύνολο συλλογών με την καταγραφή και διάθεση χαρακτηριστικών όπως:
  - μια περιγραφή της συλλογής σε ελεύθερο κείμενο
  - μια περιγραφή δικαιωμάτων και περιορισμών για την πρόσβαση και τη χρήση της συλλογής
  - μια περιγραφή του ιστορικού ιδιοκτησίας της συλλογής
  - μια περιγραφή για τον τρόπο και τη συχνότητα με την οποία ενημερώνεται μια συλλογή
- Η **αναγνώριση** της τοποθεσίας της συλλογής
- Η **αναγνώριση** των υπηρεσιών που παρέχουν πρόσβαση στη συλλογή



# Μοντέλο δεδομένων DCCAP



# Σχέσεις ανάμεσα στις κύριες οντότητες του DCCAP



# Πεδία ονομάτων DCCAP

- The Dublin Core Metadata Element Set, v1.1 (dc) namespace (<http://purl.org/dc/elements/1.1/>)
- Dublin Core Terms (dcterms) namespace (<http://purl.org/dc/terms/>)
- Dublin Core Type Vocabulary (dcmitype) namespace (<http://purl.org/dc/dcmitype/>)
- MARC Relator Code Properties (marcrel) namespace (<http://www.loc.gov/loc/terms/relators/>)
- Collection Description Terms (cld) namespace (<http://purl.org/cld/terms/>)
- Collection Description Type Vocabulary Terms (cdtype) namespace (<http://purl.org/cld/cdtype/>)

# Στοιχεία DCCAP

Dublin Core Collections Application Profile	
URI [dc:identifier]:	Accrual Periodicity [dcterms:accrualPeriodicity]:
Title [dc:title]:	Accrual Policy [dcterms:accrualPolicy]:
Alternative Title [dcterms:alternative]:	Collector [dc:creator]:
Description [dcterms:abstract]:	Owner [marcrel:OWN]:
Size [dcterms:extent]:	Spatial Coverage [dcterms:spatial]:
Language [dc:language]:	Temporal Coverage [dcterms:temporal]:
Type [dc:type]:	Dates Collection Accumulated [dcterms:created]:
Subject [dc:subject]:	Dates Items Created [cld:dateItemsCreated]:
Item Type [cld:itemType]:	Custodial History [dcterms:provenance]:
Item Format [cld:itemFormat]:	Audience [dcterms:audience]:
Rights [dc:rights]:	Is Located At [cld:isLocatedAt]:
Access Rights [dcterms:accessRights]:	Is Accessed Via [cld:isAccessedVia]:
Accrual Method [dcterms:accrualMethod]:	

# dcterms:alternative

- Το πεδίο εναλλακτικού τίτλου περιλαμβάνει εναλλακτικούς τίτλους της συλλογής (συνήθως σε διαφορετική γλώσσα). Ο εναλλακτικός τίτλος μπορεί να περιέχει και ακρωνύμια.
- Παράδειγμα:
  - Τίτλος: Συλλογή Μουσείου Ηπειρωτικής Λαϊκής Τέχνης "Κώστας Φρόντζος»
  - Εναλλακτικός τίτλος: "Kostas Frontzos" Folklore Museum Collection



# dcterms:abstract

- Μια περίληψη της συλλογής σε ελεύθερο κείμενο.
- Παράδειγμα:
  - Η λαογραφική έκθεση του μουσείου "Κώστας Φρόντζος" στεγάζεται σε ιδιόκτητο κτίριο του 18ου αι., που επεκτάθηκε με προσθήκη νέου κτιρίου τη δεκαετία του 1990. Στη νέα πτέρυγα του μουσείου λειτουργούν μόνιμες εκθέσεις γυναικείων και ανδρικών παραδοσιακών στολών από την περιοχή της Ηπείρου (Ιωάννινα, Μέτσοβο, Ζαγόρι, Πωγώνι, Σούλι, Θεσπρωτία) και τη βόρειο Ήπειρο. Επίσης, εκτίθενται έργα ασημοουργίας, χρυσοχοΐας, κεντητικής, υφαντικής, αγγειοπλαστικής, κ.ά.....

# dcterms:extent

- Το μέγεθος της συλλογής
- Παράδειγμα:
  - Περίπου 6000 αντικείμενα

# cld:itemType

- Η φύση ή το είδος ενός ή περισσότερων αντικειμένων της συλλογής
- Παραδείγματα:
  - φυσικό αντικείμενο - ενδυμασίες
  - φυσικό αντικείμενο - έπιπλα
  - φυσικό αντικείμενο - εργαλεία

# cld:itemFormat

- Ο τύπος του μέσου, φυσικού ή ψηφιακού, για ένα ή περισσότερα αντικείμενα της συλλογής
- Παραδείγματα:
  - ξύλο
  - ύφασμα
  - μέταλλο

# dcterms:accessRights

- Μια δήλωση για κάθε περιορισμό πρόσβασης στη συλλογή, όπως σε ποιούς χρήστες επιτρέπεται η πρόσβαση, αν υπάρχει χρέωση κτλ.
- Παράδειγμα:
  - Επιτρέπεται μόνο η θέαση της συλλογής. Υπάρχει δυνατότητα επίσκεψης μόνο της φυσικής συλλογής (on site).



# dcterms:accrualMethod

- Η μέθοδος με την οποία προστίθενται αντικείμενα στη συλλογή
- Παραδείγματα:
  - Αγορά
  - Δάνειο
  - Δωρεά

# dcterms:accrualPeriodicity

- Η συχνότητα με την οποία προστίθενται αντικείμενα στη συλλογή
- Παραδείγματα:
  - Ακανόνιστα
  - Δυο φορές την εβδομάδα
  - Ετήσια

# dcterms:accrualPolicy

- Η πολιτική προσκτήσεων που ακολουθείται
- Παραδείγματα:
  - Ενεργητική
  - Κλειστή συλλογή
  - Παθητική



# dcterms:provenance

- Μια δήλωση για κάθε αλλαγή ιδιοκτησίας και επιμέλειας της συλλογής που είναι σημαντική για την αυθεντικότητα, την ακεραιότητα και την ερμηνία της συλλογής



# dcterms:audience

- Το κοινό στο οποίο απευθύνεται η συλλογή



# dcterms:spatial

- Μια ένδειξη για τη γεωγραφική κάλυψη της συλλογής
- Παραδείγματα:
  - Ήπειρος
  - Ιωάννινα
  - Ζαγόρι



# dcterms:temporal

- Μια ένδειξη για τη χρονική κάλυψη της συλλογής
- Παράδειγμα:
  - Νεότερη και σύγχρονη περίοδος



# dcterms:created

- Ένα εύρος από ημερομηνίες που δηλώνει το χρονικό διάστημα κατά το οποίο έγινε η συλλογή των αντικειμένων
- Παράδειγμα:
  - 1300 – 1400 μ.Χ.

# cld:dateItemsCreated

- Ένα εύρος από ημερομηνίες κατά το οποίο δημιουργήθηκαν τα αντικείμενα της συλλογής
- Παράδειγμα:
  - 1200 – 1300 μ.Χ.

# marcel:OWN

- Μία οντότητα που κατέχει τη νομική κυριότητα της συλλογής
- Παράδειγμα:
  - Μουσείο Ηπειρωτικής Λαϊκής Τέχνης «Κώστας Φρόντζος»



# cld:isLocatedAt

- Η τοποθεσία στην οποία βρίσκεται η συλλογή





# cId:isAccessedVia

- Μια υπηρεσία που παρέχει πρόσβαση στα αντικείμενα της συλλογής

# Πρόσωπα και φορείς

- Οι πολιτιστικές συλλογές σχετίζονται με πρόσωπα και οργανισμούς με σχέσεις όπως:
  - Ιδιοκτησία
  - Κατοχή δικαιωμάτων
  - Συλλέκτης
  - Φιλοξενία
- Σύνθετες οντότητες – ανάγκη δομημένης καταγραφής



# Τεκμηρίωση προσώπων και φορέων

- Χρήση προτύπου Friend of a Friend (FOAF)
- Επέκταση με πεδία από Dublin Core (DC) και τοπικά πεδία κατά περίπτωση

# FOAF

- Το FOAF αποτελεί ένα πρότυπο διασύνδεσης πληροφορίας στον ιστό
- Το FOAF διασυνδέει τριών ειδών δίκτυα:
  - κοινωνικά δίκτυα
  - δίκτυα αναπαράστασης
  - δίκτυα πληροφορίας
- Το FOAF εκφράζεται σε RDF/XML ή RDFa



# foaf:Agent

- foaf:agent αποτελεί μια γενική κλάση που μπορεί να μεταφραστεί σε “πράγματα που κάνουν κάτι”. Μπορεί να είναι ένα άτομο, ένα γκρουπ, λογισμικό κ.α.
- Χαρακτηριστικά : gender, yahooChatID, account, birthday, icqChatID, aimChatID, jabberID, made, mbox, interest, tipjar, skypeID, topic\_interest, age, mbox\_sha1sum, status, msnChatID, openid, holdsAccount, weblog

# foaf:Person

- Η κλάση **foaf:Person** αντιπροσωπεύει ανθρώπους και είναι υποκλάση του foaf:Agent
- Χαρακτηριστικά: plan, surname, geekcode, pastProject, lastName, family\_name, publication, s, currentProject, familyName, firstName, workInfoHomepage, myersBriggs, schoolHomepage, img, workplaceHomepage, knows

# foaf:Organization

- Η κλάση **foaf:Organization** εξειδικεύει την κλάση **foaf:Agent** και αφορά οργανισμούς, εταιρείες, κοινότητες κτλ.



# Πρακτική άσκηση

- <http://training-dcu.imis.athena-innovation.gr/was-dyas/>





# Πηγές

- DCCAP:  
<http://dublincore.org/groups/collections/collection-application-profile/>
- FOAF: <http://www.foaf-project.org/>

